

stuveco



**DEN
HOMO
ECONOMICUS**

Tweede bachelor HAWE

Academiejaar 2018-2019

Beste tweede bach,

Welkom op het vernieuwde deel van de site van Stuveco!

Sedert jaren brengt Stuveco al de 'Homo Economicus' uit, maar sinds vorig jaar is deze ook online te vinden.

Op deze manier kunnen we iedereen gemakkelijk toegang geven tot tips, examen- en voorbeeldvragen.

Dé ideale manier om je examens goed voor te kunnen bereiden.

Om deze database up-to-date te houden willen we jullie vragen om actief met ons mee te werken. Weet je een examen- of voorbeeldvraag die nog niet op de site staat? Stuur het door naar **examenvragen@stuveco.be** of laat het weten aan je **jaarverantwoordelijke**. Zij zullen dan de nodige aanvullingen doen.

Tot meerdere eer en glorie, succes met de examens!

Namens Stuveco,

Voorzitter

Florian Baetens

Ondervoorzitter

Max Thomas

Penning

Ewoud Cools

Communicatieverantwoordelijke/Secretaris

Wannes Van Overstraeten

Onderwijs

Pieter Delie

ICT-verantwoordelijke

Mattias Van Look

INHOUDSOPGAVE

Homo Economicus Tweede Bachelor HAWE	2
Inhoudsopgave	3
STUVECO.....	4
Studelen, wat is dat?.....	6
Ontbreekt er een vak?	7
Statistiek II.....	7
Informatiemanagement.....	9
Privaatrecht.....	18

**>> HELP DE VOLGENDE GENERATIE STUDENTEN DOOR EXAMENVRAGEN TE MAILEN NAAR
EXAMENVRAGEN@STUVECO.BE!**

VOLG ONS OP:

MINERVA

WWW.STUVECO.BE

'STUDENTENRAAD STUVECO' OP FACEBOOK

Jouw studentenvertegenwoordigers**BESTUUR**

Florian Baetens	Voorzitter	voorzitter.stuveco@ugent.be
Max Thomas	Ondervoorzitter	ondervoorzitter.stuveco@ugent.be
Ewoud Cools	Penningmeester	penning.stuveco@ugent.be
Pieter Delie	Onderwijs	onderwijs.stuveco@ugent.be
Wannes Van Overstraeten	Secretaris en Communicatie	communicatie.stuveco@ugent.be
Mattias Van Look	ICT	ict.stuveco@ugent.be

JAARVERANTWOORDELIJKE 1^{STE} BACHELOR

BPM:

HW:

EW/TEW/HIR: Maaïke Biljet

*Wil je jaarverantwoordelijke worden? Stuur een mailtje naar onderwijs.stuveco@ugent.be***JAARVERANTWOORDELIJKE 2^E BACHELOR**

BPM: Jasmien Wellens

HW:

EW/TEW/HIR: Gevorg Shahinyan

*Wil je jaarverantwoordelijke worden? Stuur een mailtje naar onderwijs.stuveco@ugent.be***JAARVERANTWOORDELIJKE 3^{DE} BACHELOR**

BPM: Bjarne Storms

HW:

EW:

TEW: Dariah Vandercammen

HIR: Ewoud Cools

*Wil je jaarverantwoordelijke worden? Stuur een mailtje naar onderwijs.stuveco@ugent.be***JAARVERANTWOORDELIJKE MASTER**

BPM: Tom Van Damme

TEW: Quinten Degrave

HW: Louis De Coninck, Marcus Dequeker

1^{ste} HIR: Wannes Van Overstraeten

EW: Babette Jansen

2^{de} HIR: Stijn Botteldoorne**JAARVERANTWOORDELIJKE SCHAKEL- EN VOORBEREIDINGSPROGRAMMA**

BPM:

MBE:

MMA:

HW:

MAE: Matthias Boonaert

B&F: Rani Swinnen

Wil je jaarverantwoordelijke worden? Stuur een mailtje naar onderwijs.stuveco@ugent.be

STUDELEN, WAT IS DAT?



Het is zover, bijna december. Toch liggen vele cursussen ongetwijfeld nog aangeroerd in de kast. Als het een troost mag zijn: je bent zeker niet alleen. Maar wat nu?! Hoe kan je nu in godsnaam nog al die cursussen samengevat krijgen vóór de blok van start gaat? Wel, hier verschijnt Stuveco op het toneel.

Gedaan met stressen want om jullie een handje toe te steken heeft Stuveco de website <http://studelen.be/> op poten gezet. Onder het motto "**Sharing is Caring**" kunnen jullie via deze site **nuttige tips en samenvattingen delen** met je medestudenten. Aarzel dus niet om reeds gemaakte samenvattingen te uploaden en wie weet vind jij er die ene samenvatting die nog in je collectie ontbrak. Wat krijg je in ruil voor het uploaden van jouw samenvatting(en)? Eeuwige dankbaarheid van al je medestudenten, uiteraard. "Teamwork makes the dreamwork" dus steek een handje toe en zorg zo samen met je medestudenten voor een uitgebreid platform met goed onderbouwde samenvattingen. Zo win je heel wat tijd en wordt de werklust ongetwijfeld een pak lichter!

Hoe zit het met de praktische kant van deze prachtige website? Wel, er zijn afzonderlijke mapjes opgemaakt per richting en per jaar waar de reeds geüploade samenvattingen terug te vinden zijn. Het uploaden zelf is bovendien erg eenvoudig. Je klikt op de upload-link (net onder het Stuveco-logo, boven alle mapjes); je voegt het gewenste bestand toe; je vult vervolgens je voornaam, UGent emailadres en bestandsnaam in en tot slot ken je het bestand aan de correcte map toe. Enkele seconden later zal je een email ontvangen met een link waar je ter activatie nog even naartoe moet gaan. Moeilijk? Helemaal niet. Uploaden is de boodschap!

Wij wensen jullie alvast veel succes,

Het Stuveco-team.

ONTBREEKT ER EEN VAK?

Als er vakken ontbreken wil dat zeggen dat we geen inzendingen kregen van dat vak of omdat de vakken door programmawijzigingen inhoudelijk werden aangepast en oude vragen niet meer representatief zijn.

Jij kunt hier iets aan doen!

Neem na elk examen eventjes de tijd om de examenvragen door te sturen naar examenvragen@stuveco.be en maak kans op **een waardebon** ter waarde van €15. Het mogen vragen zijn uit zowel eerste als tweede zit en per richting wordt de beste inzending beloond.

STATISTIEK II

8 Juist/Fout vragen per examen. Dit zijn alle vroegere theorievragen van vorige examens

1. Bij het één-factor model (variantie)analyse) geven F-waarden kleiner dan 1 aan dat de variantie tussen de behandelingsgemiddelden groter is dan de variatie binnen de behandelingen.

*Fout: Waarden van F die duidelijk **GROTER** zijn dan 1, zijn een aanwijzing dat de variantie tussen behandelingsgemiddelden groter is dan binnen de behandelingen en ondersteunt de alternatieve hypothese. (H_a)*

2. Wanneer bij kleine steekproeven de varianties gelijk mogen verondersteld worden zal het betrouwbaarheidsinterval breder zijn wanneer de varianties niet gelijk mogen verondersteld worden.

Fout

3. Voor een vaste n en α neemt het onderscheidingsvermogen toe als de afstand tussen de waarde μ_0 onder de nulhypothese en de waarde μ_a onder de alternatieve hypothese toeneemt.

Juist

4. Bij een rechtsezijdige toets kan een uitkomst aan de rechterkant van de verdeling nooit tot de verwerping van de nulhypothese resulteren.

Fout: Slechts uitkomsten aan één kant van de verdeling kunnen leiden tot verwerping van de nulhypothese (= andere kant is dan de alternatieve hypothese) In dit geval zou dit wel leiden tot een verwerping van de nulhypothese.

5. Bij een chikwadraattoets (kruistabel) gebruiken we de onafhankelijkheid vooropgesteld in de nulhypothese om de verwachte kansen op de verschillende uitkomsten (cellen) te schatten.

Juist

6. De richtingscoëfficiënt van de regressielijn duidt aan wat er met de afhankelijke veranderlijke gebeurt als de onafhankelijke veranderlijke (x) met één eenheid toeneemt.

Juist

7. Wanneer de correlatiecoëfficiënt tussen 2 veranderlijke x en y negatief is, kunnen we stellen hoe kleiner x , hoe kleiner y .

Fout: y neemt af als x toeneemt

8. De fout van de eerste soort is de kans om ten onrechte de nulhypothese te aanvaarden.

Fout: Fout van de eerste soort is ten onrechte de nulhypothese te **verwerpen**.

9. Voor een vaste α en gegeven waarden van μ_0 en μ_a neemt het onderscheidingsvermogen af als de steekproefgrootte n toeneemt.

Fout: Voor een vaste α en gegeven waarden van μ_0 en μ_a neemt **de waarde van β af (neemt het onderscheidingsvermogen toe)** als de steekproefgrootte n toeneemt.

10. Wanneer de som van de kruisproducten SS_{xy} negatief is, weten we dat de regressielijn een dalende rechte is.

Juist: β en SS_{xy} hebben altijd zelfde teken: ofwel beide negatief ofwel beide positief. En SS_{xx} is altijd positief en heeft een negatief verband met β .

11. Bij de chikwadraattoets stellen we voorop dat de verwachte kansen per cel minstens gelijk moeten zijn aan 5.

Fout: De **verwachte frequenties/aantallen** moeten minstens 5 zijn.

12. Wanneer de variantie binnen de behandelingen groot is ten opzichte van de variatie tussen de behandelingsgemiddeldes zijn we meer geneigd om de nulhypothese bij het één-factor model te aanvaarden.

Juist: MST kleiner t.o.v. MSE \rightarrow breuk wordt kleiner (zelf berekende F- waarde kleiner). Dus meer kans om binnen gebied van F-waarde te zitten (tabel). Dus meer kans op aanvaarding nulhypothese.

13. Bij de regressielijn is de som van de afwijkingen kleiner dan bij enig ander lineair model.

Fout: de som van de afwijkingen $y_i - \hat{y}_i$ is gelijk aan 0

14. De populatie waaruit een grote steekproef genomen wordt, moet normaal verdeeld zijn bij het opstellen van een BBI voor populatieverwachting.

Fout: Bij een grote steekproef heb je $n > 30$ en door de CLS is dat normaal verdeeld dus de steekproef moet niet uit een normale verdeling komen.

15. Wanneer een aantal gegevens uit de steekproef willekeurig verloren gaan, leidt dit niet tot vertekende resultaten (bias) bij statistische gevolgtrekking (de s van je steekproefparameter wordt wel groter).

Juist

16. De overschrijdingskans bij een toets is de kans (aangenomen dat de H_a juist is) op de gevonden uitkomst van de toetsingsgrootte of een uitkomst die in nog sterkere mate in strijd is met de nulhypothese.

Fout: Aangenomen dat H_0 (de nulhypothese) juist is.

17. Wanneer de Pearson correlatiecoëfficiënt tussen 2 veranderlijke x en y positief is, kunnen we stellen: hoe kleiner x , hoe kleiner y .

Juist

18. Kwantitatieve gegevens die in klassen worden opgedeeld kunnen beschouwd worden als kwalitatieve gegevens (en als dusdanig ook gebruikt worden in een multinomiaal experiment).

Juist

19. Een hypothesetoets rond de populatiefractie zeggen we dat een steekproef groot is wanneer de waargenomen aantallen successen en mislukkingen groter dan 15 zijn.

Fout: **Bij een kansverdeling van de steekproeffractie** zeggen we dat een steekproef ...

INFORMATIEMANAGEMENT

1. Welke uitspraak is niet correct?

Maak 1 keuze.

- Het gevolg van plain vanilla ERP Pakketten is dat het bedrijf zich conformeert aan de geboden best-practice bedrijfsprocessen.
- OAS staat centraal voor Office Automation System. Microsoft Word is hier een voorbeeld van.
- In werkelijkheid zijn alle systemen open systemen. Het onderscheid maken tussen open en gesloten systemen is dus eerder nutteloos.
- In een ER model kan het geheel aan informatie-entiteiten en hun onderlinge verbanden beschouwd worden als een beschrijving van het 'statische informatiesysteem'.

A: De basisversie (plain vanilla) van een ERP pakket implementeert informatiesystemen op basis van gekende "best practices". Dit heeft als nadeel dat een bedrijf dat de basisversie volgt, zich conformeert aan de geboden best-practice bedrijfsprocessen.

B: Office Automation Systems (OAS) of systemen voor kantoorautomatisering omvatten software voor tekstverwerking → Word is ook software voor tekstverwerking

C: Dat het onderscheid tussen open en gesloten systemen toch gemaakt wordt, komt omdat het soms handig is om een systeem als een gesloten systeem te beschouwen om het te leren kennen. In dat geval laten we doelbewust alle interactie met de omgeving buiten beschouwing en concentreren we ons enkel op het inwendige van het systeem.

D: Het geheel aan informatie-entiteiten en hun onderlinge verbanden, kan beschouwd worden als een beschrijving van het "statische informatiesysteem". Wanneer we ook beschrijven hoe en onder welke regels informatie kan worden toegevoegd, gewijzigd en geschrapt, dan hebben we een dynamische informatiesysteem beschreven.

2. Welke uitspraak is correct.

Maak 1 keuze.

- a. Internet vergroot de "information asymmetry" tussen producenten en consumenten.
- b. E-commerce winkels hebben vaak hogere transactiekosten dan traditionele winkels.
- c. een "bricks and mortar" organisatie is enkel bezig met e-commerce.
- d. E-business heeft een bredere scope dan e-commerce.

A) Internet verkleint de "information asymmetry" tussen producenten en consumenten.

B) E-commerce winkels hebben lagere transactiekosten dan traditionele winkels.

C) Een "bricks and mortar" organisatie is een fysieke winkel die enkel bezig is met fysieke activiteiten.

D) Correct, E-business omvat naast e-commerce ook nog het gebruik van internet/digitale technologie voor bedrijfsprocessen en voor het coördineren met leveranciers en partners.

3. Welke uitspraak is correct?

Maak 1 keuze.

- a. De Dublin Core is een standaard voor het beschrijven van content op het internet en is een voorbeeld van meta-data.
- b. De heterogeniteit van een systeem, waarbij een systeem deel uitmaakt van een meer omvattend systeem, leidt ertoe dat de beschrijving ervan wordt aangepast aan het doel.

- c. Registratie, classificatie en selectie zijn mogelijke onderdelen van de dataprocesing stap in een informatiesysteem.
- d. Customer care systemen, netwerkbeheer en facturatie maken allemaal deel uit van een MIS.

A. Dublin Core is een standaard voor het beschrijven van elektronische bronnen om ze zo gemakkelijker terug te kunnen vinden.

B. De meeste systemen zijn heterogeen (diverse objecten, diverse relaties), dus er zijn ook homogene systemen. Definitie systeem: 'Een systeem is een verzameling van elementen met hun relaties, dit alles in beschouwing genomen vanuit een bepaald doel'. → er is altijd een doel, ook bij een homogeen systeem.

C. Correct, andere mogelijke voorbeelden zijn sortering, bundeling, rapportering en wiskundige berekeningen.

D. Customer care systemen, netwerkbeheer en facturatie maken allemaal deel uit van Business/Operational Support System

4. Welke stelling is correct?

Maak 1 keuze.

- a. Firewalls kunnen zo ingesteld worden dat ze alleen berichten doorlaten waarvan de pakjes in de juiste volgorde aankomen, ervan uitgaande dat de berichten worden opgedeeld in verschillende pakketten.
- b. Bij hybride encryptie wordt de sessiesleutel versleuteld naar de ontvanger gezonden.
- c. De beste oplossing bij intrusion detection is de inbreker op het netwerk zo snel mogelijk uit het netwerk te weren.
- d. Bij asymmetrische encryptie wordt dezelfde sleutel gebruikt om de tekst te encrypteren en te decrypteren. Deze sleutel is echter alleen toegankelijk via een sessiesleutel.

a) Ja → Dynamic packet-filtering firewall. Dit type firewall gaat na of het sequentienummer van het huidige pakket overeenkomt met de nummers van de voorgaande pakketten.

b) Ook juist? Sessiesleutel wordt versleuteld naar ontvanger gezonden samen met een versleuteld bericht.

c) Het is een slechte keuze, want inbreker zal opnieuw proberen en haalt het dus niets uit.

D) fout, bij asymmetrische encryptie wordt een verschillende sleutel gebruikt om de tekst te encrypteren en te decrypteren (public key en private key). Sessiesleutel is alleen van toepassing bij hybride encryptie.

5. Welke uitspraak is correct?

Maak 1 keuze.

- a. SCM staat voor Supply Conditions Management
- b. ECM staat voor Entreprise Customer Management
- c. MRP staat voor Material Requirements Planning.

- d. MRP2 staat voor Manufacturing Requirements Planning
 - a) fout, Supply chain Management
 - b) fout, Enterprise Content Management
 - c) juist
 - d) fout, Manufacturing Resource Planning
6. Een auteur wil controleren of de lokale bibliotheek al zijn werken (10) beschikbaar heeft en voert daarom een zoekopdracht uit. Bij de 50 resultaten vindt de auteur 6 van zijn werken. Als er in de bibliotheek in totaal 250 boeken liggen, wat zijn dan de recall en precision? Bereken de recall en precision van deze zoekopdracht.
- a. Recall = 60% en precision 12%
 - b. Het is niet mogelijk zowel recall als precision te berekenen.
 - c. Recall = 60% en precision = 20%
 - d. Recall = 12% en precision = 20%
- a) Recall = $6 \text{ (gevonden relevante werken)} / 10 \text{ (totale relevante werken in bib)} = 60\%$. Precision = $6 \text{ (gevonden relevante werken)} / 50 \text{ (gevonden werken)} = 12\%$
7. Welke uitspraak is niet correct?
Maak 1 keuze.
- a. Voorbeelden van connectoren binnen BPMN zijn Conditional Flow, Standards Flow en Message Flow.
 - b. De volledigheid van een datamodel slaat op de mogelijkheid om alle relevante informatie te registreren.
 - c. Bij het ontwerpen van een enterprise architectuur kunnen zogenaamde 'federated architectures' de ontwikkeling van raamwerk vermijden.
 - d. Sinds de introductie van de Service Oriented Architecture vormt het BPMS systeem een laag waarin functionaliteit van informatiesysteem wordt aangeboden aan de gebruiker.
- a) fout, standard flow hoort er niet bij. De drie connectoren zijn: message flow, conditional flow en association.
- b) Datamodel moet volledig zijn: met volledig wordt bedoeld dat het datamodel voorziet in de mogelijkheid tot registreren van alle relevante informatie. Naast volledig moet een kwaliteitsvol datamodel ook correct zijn.
- c) Een van de adviezen van TOGAF is dat wanneer het ontwikkelen van één groot raamwerk niet haalbaar is, er kan gewerkt worden met "federated architectures". Daarbij worden meerdere architecturen ontworpen die op een of andere manier met elkaar geïntegreerd (moeten) worden.
- D) Sinds de introductie van de Service Oriented Architecture vormt het BPMS systeem een laag tussen de gebruikers en de functionaliteit van de informatiesystemen, die aangeboden worden als services.

8. Welke stelling is niet juist?

Maak 1 keuze.

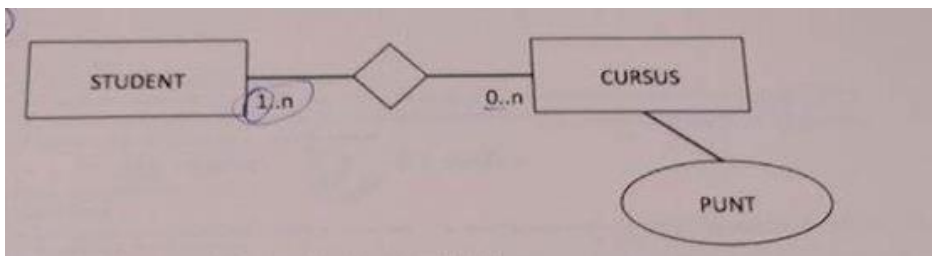
- a. DDoS aanvallen zijn hetzelfde als DoS aanvallen maar gebruiken meer computers.
- b. IP-spoofing is een manier om toegang te krijgen tot een IP-beveiligde netwerkomgeving.
- c. Uw antivirus is zo goed als zijn laatste update.
- d. Verkennende aanvallen zijn niet schadelijk en hebben alleen als doel om te kunnen zeggen dat men toegang verschaft heeft tot een bepaald netwerk.

a) juist bij DDos vallen meerdere computers het netwerk aan.

b) Juist: Via IP-spoofing kan de aanvaller er in slagen een bericht te versturen naar de server en de server doen geloven dat dit bericht werkelijk verzonden is van een IP-adres dat normaliter toegang heeft tot de diensten van de server

c) Juist: Het is noodzakelijk om de anti-virus software regelmatig te updaten zodat deze op de hoogte blijft van de meest recente virussen die de ronde doen.

d) verkennende aanvallen hebben niet tot doel om te kunnen stoefen, maar om nadien een aanval te kunnen uitvoeren.



9.

Gegeven het bovenstaande ER-model, welke uitspraak is niet correct.

- a. De punten van de studenten kunnen bijgehouden worden in attribuuttype 'punt'.
- b. Het punt van de student kan niet worden bijgehouden worden in het attribuuttype 'punt', aangezien er dan maar voor 1 student een punt kan geregistreerd worden.
- c. Een student kan geregistreerd worden zonder dat er geweten is welke cursussen hij/zij zal volgen.
- d. Een cursus kan niet aangemaakt worden zolang er geen student is ingeschreven in de cursus.

a) juist (zie ronde cirkel op afbeelding)

b) fout, er kunnen punten geregistreerd worden voor 1 tot n studenten, maakt niet uit of dit nu voor 1 of 2 miljoen studenten is.

c) correct, want een student kan ingeschreven zijn in 0 tot n cursussen

d) Juist, een cursus kan pas aangemaakt worden vanaf 1 ingeschreven student (1...n)

10. Welke uitspraak is correct?

Maak 1 keuze.

- a. SFA staat voor Sales Formation Association
- b. De grootste reden waarom klanten veranderen van leverancier is de kostprijs van producten.
- c. Klantenverwerving is goedkoper dan klantenbehoud.
- d. MDM staat voor Master Data Management.

a) fout, Sales Force Automation

b) Grootste reden is onverschilligheid (indifference)

c) Het is duurder een nieuwe klant te verwerven dan een oude te behouden

d) Correct

11. Welke uitspraak is niet correct?

Maak 1 keuze.

- a. Bij automatisatie is het vaak moeilijk een balans te vinden tussen het aanbieden van meer intelligentie en controle enerzijds en het waarborgen van flexibiliteit anderzijds. Te veel controle kan aanleiding geven tot het ontstaan van parallelle manuele systemen.
- b. Wanneer gegevens met elkaar in verband gebracht worden om te controleren op invoer van onjuiste gegevens spreken we van syntactische validiteitscontrole.
- c. Core processen staan in voor de ontwikkeling van diensten of producten en zijn meestal direct gelinkt aan (externe) klanten.
- d. Het terminate end event in BPMN is in staat om ook andere parallelle paden in het proces te stoppen.

a) Ten slotte is het bij automatisering zeer moeilijk een goede balans te vinden tussen het aanbieden van meer intelligentie en controle enerzijds en het waarborgen van flexibiliteit anderzijds. Te veel automatisering (dus meer controle, want hoe meer je automatiseert, hoe meer controle) kan aanleiding geven tot het ontstaan van parallelle manuele systemen doordat uitzonderingsgevallen moeilijk te registreren zijn in het informatiesysteem.

b) Controle op semantiek betekent dat men een gegeven in verband gaat brengen met andere gegevens. → hier semantische validiteitscontrole. Bij syntactische validiteitscontrole kijkt men vooral naar de opslagmaat.

c) correct, daarnaast bestaan er ook nog ondersteunende (supportive) processen die core processen ondersteunen (ICT, finance) en management processen (om bedrijf te ontwikkelen, leiden).

d) Wanneer je bij het terminate end even komt, stopt het proces meteen.

12. Welke stelling is niet correct?

Maak 1 keuze.

- a. Het classificeren van informatie is hetzelfde als analyseren van het risico dat een bedrijf loopt om informatie te verliezen.
- b. Informatie dient geclassificeerd te worden om te achterhalen in welke mate maatregelen moeten getroffen worden om informatieverlies tegen te gaan.
- c. Beveiligingsmaatregelen dienen vast te liggen en structureel onderdeel te vormen van het informatiebeleid van een organisatie.

- d. Bewustwordingsprogramma's zijn een belangrijk onderdeel om de menselijke factor in te dijken.
- a) Fout, het is niet het risico dat een bedrijf loopt om informatie te verliezen. Het is het opdelen van de informatie op basis van belangrijkheid nadat je eerst alles geïnventariseerd hebt.
- b) Juist want door de informatie te classificeren, deel je ze op basis van belangrijkheid. Zeer belangrijke informatie zal dan uiteraard betere beveiliging krijgen.
- c) Juist , kunnen onderverdeeld worden in organisatorische, procedurele, fysieke en technische maatregelen
- d) Juist

13. Welke uitspraak is correct?

Maak 1 keuze

- a. Events, gateways en activiteiten worden de Flow Objects van BPMN genoemd.
 - b. De inclusieve gateway heeft dezelfde betekenis als de parallelle gateway.
 - c. Er bestaan 2 types van exclusieve gateways in BPMN: date en timer.
 - d. BPMN is enkel een grafische notatie, waardoor iedereen een model op zijn eigen manier kan interpreteren.
- a) Juist
 - b) fout, bij de inclusieve gateway zullen de condities bepalen of er 1 of meerdere paden parallel moeten worden opgestart → bv als ik voor job manager ga (conditie) moet ik interview met baas en ceo afleggen, anders enkel met baas. Parallele gateway daarentegen wil zeggen dat je allebei de parallelle paden af moet leggen zonder enige conditie. Bv ik moet voor een sollicitatie een interview afleggen met baas en het pad eronder met ceo (moeten altijd allebei gebeuren).
 - c) fout , gebaseerd op data (bv voldoe je aan diplomavereisten? Ja -> plan interview Nee -> contacteer kandidaat), of gebaseerd op een event (bv Kandidaat voldoet niet aan diplomavereisten en ik contacteer hem → ofwel event: geen antwoord ofwel data: ik ontvang diplomagegevens)
 - d) Fout, voornamelijk grafische notatie, ook regels bijvoorbeeld.

14. Welke uitspraak is niet correct?

Maak 1 keuze.

- a. In het Enterprise Architecture Framework van Maes wordt twee keer een extra onderscheid gemaakt. Enerzijds tussen het organisatorisch en tactisch niveau en anderzijds tussen de vraag- en aanbodzijde van IT.
- b. Bij ongestructureerde processen wordt het verloop van het proces op voorhand bepaald om risico's te vermijden.
- c. Simulatietools hebben nog vaak moeite met het realistisch modelleren van personen, aangezien ze onder andere werken aan verschillende snelheden en in verschillende processen.
- d. Process Mining is een techniek om de kwaliteit en implementatie van het bedrijfsproces te kwantificeren.

- a) Juist dan veronderstel ik, staat niet echt in de tekst
- b) fout, Bij ongestructureerde processen is de opeenvolging van processtappen onmogelijk op voorhand vast te leggen
- c) Juist
- d) Juist: verschillende technieken, zoals Business Activity Monitoring en Process Mining, worden gebruikt om de kwaliteit van het bedrijfsproces en de implementatie van het bedrijfsproces te kwantificeren.

15. Welke uitspraak is correct?

Maak 1 keuze.

- a. Drupal is een voorbeeld van een ERP systeem.
- b. Tijdens de ETL stap in een BI proces wordt informatie op een mooie visuele manier voorgesteld.
- c. Tijdens de OLAP stap in een BI proces worden de gegevens geanalyseerd.
- d. Sharepoint is een voorbeeld van een BI-systeem.

- a) fout, Drupal is een voorbeeld van een ECM- systeem
- b) fout, dit is de Data Warehouse stap waarbij gebundelde gegevens uit verschillende pakketten en databanken worden gehaald . Informatie wordt slechts op een mooie visuele manier voorgesteld bij de derde stap (rapporteringssoftware). Tweede stap is analyse software (OLAP of strategische analyses).
- c) Juist, dit is de tweede stap (analyse software)
- d) Nee, het is een voorbeeld van een ECM- systeem, meer bepaalt 'document management' (specifiek gericht op het bijhouden van documenten)

16. Welke uitspraak is niet correct?

Maak 1 keuze.

- a. Change management lijdt onder de Magic Bullet Theory, die stelt dat mensen en organisaties zich automatisch zullen aanpassen en de voordelen van IT inzien.
- b. Informatietechnologie in een onderneming kan worden opgedeeld in basisinfrastructuur en strategisch belangrijke toepassingen, waarbij enkel de eerste toepasbaar zijn voor de redeneringen van Carr.
- c. Een bedrijf kan door collectieve omschakelingskosten te creëren toch competitief voordeel halen uit ICT. Geluidsboxen die enkel werken met een specifieke muzikspeler zijn hier een voorbeeld van.
- d. Informatie als eindproduct in een systeem wijkt af van andere eindproducten in die zin dat die afnemers ervan niet per se gekend zijn.

- a) Juist, de gebruikers worden geacht de technologie vanzelf correct te gebruiken. Doordat dit zo gesteld wordt, nemen zowel zakenlui als IT- specialisten niet de verantwoordelijkheid om deze gebruikers bij te staan. Daardoor loopt het veranderingsmanagement fout.
- b) Correct, Een deel van de technologie kan gecatalogeerd worden als basisinfrastructuur (bv word). De informatiesystemen zelf kunnen deels standaard applicaties zijn (bijvoorbeeld een standaard boekhoudkundig pakket) maar

kunnen ook specifieke toepassingen zijn met een hoge toegevoegde waarde voor de onderneming. Terwijl de redeneringen van Carr zeker ten dele opgaan voor het infrastructuurgedeelte van de IT-investeringen van een onderneming, gaat zijn redenering niet op voor dat deel van de investeringen die betrekkingen hebben op de strategisch belangrijke toepassingen die een grote meerwaarde kunnen hebben voor de onderneming.

c) nee, het is een tastbare co-gespecialiseerde investeringen

d) Ook fout? Bij een normaal productieproces kan men de afnemer ook niet kennen. Het verschil zit zich in het feit dat het eindproduct bij informatie bestaat als een afhankelijk concept. Het is de ontvanger die bepaalt wat nu wel en geen informatie is.

17.

Gegeven bovenstaande figuur welke uitspraak is correct?

- a. Het start-event werd foutief gemodelleerd. Het moet een message-start event zijn.
- b. Beide manieren waarop een end-event in dit model getekend wordt, zijn correct.
- c. Verwerk foute zending bevat een loop, aangeduid door het + teken
- d. 'Stoekker zending' en 'update voorraad' worden correct samengevoegd.

a) Juist

b) fout, bovenste end-event moet dikke lijn hebben ipv dunne lijn

c) fout, loop wordt aangeduid door een pijl die naar zijn staart

d) Nee, moet ook een parallelle gateway zijn.

18. Welke uitspraak is niet correct.

Maak 1 keuze.

- a. Simulation verwijst naar een aantal technieken die het mogelijk maken om de dynamische aspecten van het bedrijfsproces te analyseren zonder dat het bedrijfsproces geïmplementeerd moet worden.
- b. AS-IS proces modellering betekent dat we de processen modelleren zoals ze vandaag in de organisatie zijn geïmplementeerd. De focus aan modellering zou evenwel bij TO-Be modellering moeten liggen, aangezien daar beschreven wordt hoe het proces er in de toekomst moet uitzien.
- c. Een belangrijk aspect van business process management raamwerk is business process implementation. Hiermee wordt verwezen naar de implementatie van de bedrijfsprocessen in de informatiesystemen en de onderneming.
- d. Business process reengineering is een techniek waarbij de bestaande bedrijfsprocessen stapsgewijs worden verbeterd.

a) De analyse van het dynamische gedrag en het opsporen van potentiële bottlenecks behoort ook tot de mogelijkheden, zonder het bedrijfsproces te implementeren.

b) Juist

c) Juist, dit is de tweede component uit de levenscyclus van business process management en kijkt naar een aantal mogelijkheden en alternatieven die er bestaan om de bedrijfsprocessen te implementeren in een informatiesysteem. Daarnaast heb je nog design, enactment en evaluatie.

d) Nee, je begint bij business process reengineering terug van 0 (fundamentele wijzigingen).

19. Welke uitspraak is niet correct?

Maak 1 keuze.

- a. Een gevolg van de visie op informatietechnologie volgens Nicholas Carr is dat eraan verbonden strategieën zich vooral richten op kostenbesparing.
- b. Het succes van informatieprojecten hangt hoofdzakelijk af van technologische aspecten, waaronder hardware en softwareproblemen.
- c. Pogingen tot het meten van de productiviteit stranden onder meer op het onvermogen om voldoende onderscheid te maken tussen informatieverwerking door mensen en computers.
- d. Een van de verklaringen die de productiviteitsparadox kunnen bevestigen, is de moeite om complexe cognitieve taken te automatiseren.

a) juist , minder investeren in IT.

b) fout, vooral van de betrokkenheid van consumenten, ondersteuning management en duidelijke eisen.

c) juist, Over het algemeen kan men stellen dat pogingen tot het bemeten van de productiviteit van informatiesystemen onder meer stranden op het onvermogen om een voldoende onderscheid te maken tussen de basisverschillen tussen informatieverwerking door mensen en computers.

d) Juist

20. Welke uitspraak is correct?

Maak 1 keuze.

- a. Een gain chart toont het verschil in retention tussen de situatie zonder en met response model.
- b. Better Selling, Cross Selling en Down Selling zijn drie soorten van X-Selling.
- c. RFM predictoren worden vaak gebruikt in de context van response modeling.
- d. Response modeling heeft als doel om het verwachte klantenverloop in beeld te brengen bij de verschillende doelgroepen.

a) fout, gain chart toont het voordeel dat je haalt door aan response modeling te doen t.o. v niet aan response modeling te doen, maar vertelt niets over het klantenverloop (retention)

b) nee, upselling, cross selling en down selling

c) Juist

d) Nee het doel is om na te gaan wie er aankoop en wat zijn karakteristieken zijn en hierop inspelen

Juiste antwoorden zijn in het vet gemarkeerd.

Vraag 1: Zoek de juiste stelling:

- 1. De benadeelde die blikshade heeft opgelopen, mag in beginsel kiezen tussen herstel of vervanging van het beschadigde goed.**
2. Als gevolg van de equivalentieleer is er enkel aansprakelijkheid voor de schadelijke gevolgen die normaal gezien voortvloeien uit de veroorzakende foutieve handeling.
3. Onrechtstreekse schade komt niet voor vergoeding in aanmerking.
4. Het verliezen van een kans is een vorm van niet-vergoedbare schade.

Vraag 2: Zoek de juiste stelling:

1. In het Belgisch recht wordt nog steeds fel betwist of men zich door een eenzijdige wilsverklaring kan verbinden. De verbindende kracht veronderstelt immers de aanvaarding van de wilsverklaring door een tegenpartij.
- 2. Uit art. 1184 B.W. volgt dat een wederkerig contract een zogenaamd stilzwijgend ontbindend beding bevat.**
3. Partijen kunnen de bepaling van het voorwerp van de overeenkomst tussen hen niet aan een derde overlaten.
4. De zaakwaarnemer handelt uit vrijgevigheid.

Vraag 3: Zoek de juiste stelling

1. Opdat contractpartijen zich jegens elkaar zouden kunnen beroepen op de buitencontractuele aansprakelijkheidsregeling is onder meer vereist dat de fout die een contractpartij – in verband met de uitvoering van de overeenkomst – pleegde tevens een tekortkoming aan haar contractuele verbintenis uitmaakt.
2. Terwijl men door middel van een exoneratiebeding de aansprakelijkheid kan beperken is het niet mogelijk door middel van een contractuele clause de contractuele aansprakelijkheid uit te breiden.
- 3. Bij documentair gaat een financiële instelling de verbintenis aan om in opdracht en voor rekening van de koper aan de verkoper de koopsom te betalen bij afgifte door deze laatste van bepaalde documenten.**
4. Samenloop van contractuele en buitencontractuele aansprakelijkheid is in beginsel mogelijk, behalve indien de handeling die tot aansprakelijkheid aanleiding geeft tevens een strafrechtelijk misdrijf uitmaakt.

Vraag 4: Zoek de juiste stelling

1. Art. 1384 lid 1 B.W. – houdende de aansprakelijkheid voor zaken die men onder zijn bewaring heeft – steunt op een weerlegbaar vermoeden van aansprakelijkheid
- 2. De begrippen 'eigenaar van de zaak' en 'bewaarder van de zaak' zijn voor de toepassing van art. 1384 lid 1 B.W., geen synoniemen.**
3. Art. 1386 B.W. leidt slechts tot aansprakelijkheid van de eigenaar van een gebouw dat instort door onderhoudsverzuim, indien de eigenaar schuld heeft aan het verzuim van onderhoud.
4. De kwalitatieve aansprakelijkheid van een leerkracht sluit de persoonlijke aansprakelijkheid van deze leerkracht uit.

Vraag 5: Zoek de juiste stelling:

1. De bindende kracht van een overeenkomst vindt zijn oorsprong in de wilsovereenstemming. De wilsovereenstemming is het samenvallen van de interne wil van de partijen.
- 2. Een contractpartij moet haar uit het contract voortvloeiende rechten te goeder trouw uitvoeren.**
3. Het is kenmerkend voor een optiecontract dat de essentiële bestanddelen van de latere overeenkomst, waarop de optie betrekking heeft, nog niet in de optieovereenkomst moeten zijn vastgelegd.
4. Bij verkoop van een geïndividualiseerde zaak gaat, behoudens indien andersluidend overeengekomen, de eigendom bij de levering over.

Vraag 6: Zoek de juiste stelling:

1. De pauliaanse vordering vereist bedrog in hoofde van de derde met wie de schuldenaar heeft gecontracteerd en in hoofde van de debiteur tegen wie de vordering wordt ingesteld.
- 2. Overmacht van tijdelijke aard bevrijdt de schuldenaar niet, maar schort de verplichting om te presteren in principe slechts op.**
3. Bij een onderhandse overeenkomst is de datum die aan een derde kan worden tegengeworpen de in de – door beide partijen ondertekende – overeenkomst opgenomen datum. Dit betekent dat inzake de tegenwerpelijkheid aan derden de datering van de overeenkomst relevant is.
4. Het slachtoffer van een onrechtmatige daad kan slechts schadevergoedingen eisen wegens een verloren voordeel indien het daarop een subjectief recht had.

Vraag 7: Zoek de juiste stelling:

1. Een clause in een overeenkomst waarbij een verzekeringnemer bedingt dat de verzekeraar bij overlijden van de verzekeringnemer een bepaalde som zal uitbetalen aan een derde is een voorbeeld van 'sterkmaking'.
2. De rechtstreekse vordering laat schuldeisers toe de rechten van hun schuldenaar – bij diens stilzitten – uit te oefenen.
3. De rechtstreekse vordering laat de schuldeiser van een contractpartij toe om een andere schuldeiser van die contractpartij aan te spreken met het oog op de nakoming van de verbintenissen van deze contractpartij – in het voordeel van eerstgenoemde schuldeiser – door laatstgenoemde schuldeiser.
- 4. Een clause in een overeenkomst waarbij een verzekeringnemer bedingt dat de verzekeraar bij overlijden van de verzekeringnemer een bepaalde som zal uitbetalen aan een derde is een voorbeeld van 'een beding ten gunste van een derde'.**

Vraag 8: Zoek de juiste stelling:

1. Enkel belanghebbende personen kunnen een absolute nietigheidsgrond inroepen.
- 2. Absoluut nietige rechtshandelingen kunnen niet bevestigd worden.**
3. Absolute nietigheid kan slechts bij de aanvang van een geding worden ingeroepen.
4. Nietigheid leidt tot ontbinding van de overeenkomst.

Vraag 9: Zoek de juiste stelling:

1. Enkel een openbaar aanbod is bindend

2. Het bindend karakter van een aanbod is niet beperkt in de tijd
3. Het aanbod tot contracteren dat betrekking heeft op een contract 'intuïtu personae' geldt ten aanzien van eenieder.
4. **Als voorstel tot contracteren bevat een aanbod alle voor de totstandkoming van de overeenkomst essentiële elementen.**

Vraag 10: Zoek de juiste stelling:

1. Het is uitgesloten dat erfgenamen in de rechten uit de door de erflater gesloten overeenkomsten treden.
2. Een debiteur kan zijn contractuele aansprakelijkheid vermijden door aan te tonen dat hij zijn uitvoeringsagent degelijke instructies heeft gegeven en dat hij deze bij het uitvoeren van de opdracht voldoende heeft gecontroleerd.
3. **Het is makkelijker een tekortkoming te bewijzen bij een resultaatsverbintenis dan bij een inspanningsverbintenis**
4. De geldigheid van bevrijdingsbedingen wordt in beginsel niet aanvaard omdat de aansprakelijkheidsregelingen geen suppletief karakter hebben.

Casus 1: Piet wenst de leidingen in zijn appartement te vernieuwen en gaat hiervoor in zee met NV Plumber. Bij het vernieuwen van de leidingen ziet de verstrooide techniker die in dienst is bij NV Plumber, Mark, een kleinigheid over het hoofd. De gevolgen, die pas aan het licht komen nadat de leidingen opnieuw in gebruik zijn genomen, zijn niet gering. Niet enkel lekken de leidingen plots, er sijpelt ook water door het plafond van de onderbuur van Piet, Joris. Als gevolg is schimmel ontstaan op de wand- en plafondbekleding in het appartement van Joris. In het appartement van Piet lijkt na korte tijd ook het parket door vocht aangetast. Dit leidt tot verkleuringen in het hout door schimmelvorming.

Bespreek kort, maar met aandacht voor alle relevante elementen, de verhaalsmogelijkheden (of het ontbreken) ervan in de volgende relaties. Vergeet niet de relevante wetsbepalingen in uw antwoord te betrekken.

A. Mogelijkheid van Piet om de schade (in het bijzonder de waterschade aan het parket) die hij lijdt als gevolg van het lekken van de leidingen te verhalen op NV Plumber. Behandel zowel de contractuele als de eventuele extra-contractuele aansprakelijkheid.

→ contractueel: Piet kan Plumber aanspreken. Plumber heeft beroep gedaan op een uitvoeringsagent en staat dus in voor de fout van de uitvoeringsagent. Extra-contractueel: samenloopverbod!!!

B. Mogelijkheid van Piet om de hierboven vermelde schade te verhalen op Mark. Behandel zowel de contractuele als de eventuele extra-contractuele aansprakelijkheid.
→ contractueel: er is geen contractuele relatie tussen Piet en Mark
Extra-contractueel: Mark is uitvoeringsagent, maar heeft quasi-immuniteit, dus kan je hem niet aanspreken (vgl. stuwadoorsarrest)

C. Mogelijkheid van Joris om NV Plumber aan te spreken voor de schade die de waterinsijpeling in zijn appartement heeft veroorzaakt.
→ contractueel: er is geen contract

Extra-contractueel: art. 1384, lid 3 BW: Plumber staat in voor de fouten van zijn aangestelde.

D. Mogelijkheid van Joris om Mark aan te spreken voor de schade die de waterinsijpeling in zijn appartement heeft veroorzaakt.

→ contractueel: er is geen contract

Extra-contractueel: Mark is een werknemer van Plumber en heeft een fout gemaakt, die in causaal verband staat met de schade (art. 1382 BW). Hij kan echter niet worden aangesproken (art. 18 WAO), omdat het een kleine tekortkoming is.

Casus 2: Meneer Kloens koopt op 24 september 2005 een Mercedes-Benz bij de garagehouder (Cars Invest) in zijn buurt. De prijs bedraagt 16.500 zuro. Wat betreft de technische gegevens weten we enkel dat de kilometerstand op het moment van de koop 120.000 km bedroeg. Onmiddellijk na de koop ondervindt meneer Kloens heel wat technische problemen. Het vermoeden rijst dan ook snel dat de auto veel meer kilometers gereden heeft dan op de teller aangegeven staat. Meneer Kloens maant zijn verkoper verschillende malen aan tot afgifte van het onderhoudsboekje, maar tevergeefs. Op 5 november 2005 stelt meneer Kloens Cars Invest in gebreke, waarbij deze antwoordt dat de kilometerstand niet werd gewijzigd. Nadien manifesteren zich echter nog verschillende bijkomende technische problemen. Op 20 juni 2006 gaat meneer Kloens over tot dagvaarding in kort geding waarbij de aanstelling van een deskundige wordt gevorderd. Bij beschikking van 17 september 2006 wordt een deskundige aangesteld die op 29 november 2006 tot de conclusie komt dat het voertuig origineel door Mercedes werd geleverd met een uitrusting als taxi. Het voertuig had bovendien bij de laatste garantieherstelling op 28 november 2001 reeds een kilometerstand van 250.000 km.

Kan, in de relatie tussen Cars Invest en meneer Kloens, de nietigverklaring wegens dwaling aangevoerd worden? Verduidelijk waarom wel of niet. Motiveer grondig, bondig en gestructureerd. Licht uw antwoord toe aan de hand van de gegevens in de casus en de relevante wetsbepaling(en). Geef tevens aan om welk soort nietigheid het in bevestigend geval zou gaan.

→ art. 1110 BW: er is sprake van dwaling, als het gaat over de zelfstandigheid van de zaak (een essentieel element dat de doorslag geeft voor de aankoop). De dwaling mag geen bijkomstig karakter hebben en moet verschoonbaar zijn.

Deze vraag hangt af van je motivatie. Zelf kiezen of dit over de zelfstandigheid van de zaak gaat of niet.

Indien er sprake is van nietigheid, is de nietigheid relatief.